



Policy in ambito di salute e sicurezza sul lavoro e ambiente

1	PREMESSA	2
1.1	CONTESTO DI RIFERIMENTO	2
1.2	AMBITO DEL DOCUMENTO	2
2	APPLICABILITÀ	3
2.1	DESTINATARI DEL DOCUMENTO	3
2.2	RESPONSABILITÀ DEL DOCUMENTO	3
3	DEFINIZIONI	4
3.1	SISTEMA DI GESTIONE.....	4
3.2	UNI ISO 14001:2015	4
3.3	UNI EN ISO 45001:2023	4
4	RUOLI E RESPONSABILITÀ	4
4.1.	CONSIGLIO DI AMMINISTRAZIONE.....	5
4.2	DATORE DI LAVORO	5
4.3	RESPONSABILE SETTORE HEALTH SAFETY SECURITY ENVIRONMENT (HSSE) ...	5
4.4	RESPONSABILE DEL SISTEMA DI GESTIONE INTEGRATO	5
5	I PRINCIPI IN TEMA DI “SALUTE E SICUREZZA SUL LAVORO ED AMBIENTE”	5
6	NORMATIVA DI RIFERIMENTO	8

1 **PREMESSA**

Banca Mediolanum S.p.A. (nel seguito anche “Banca Mediolanum” o la “Banca”), Capogruppo del Conglomerato Mediolanum (di seguito anche “Gruppo” o “Conglomerato”) considera la tutela ambientale e la promozione della salute e della sicurezza sul lavoro parte integrante dei propri valori e della propria cultura organizzativa. Banca Mediolanum agisce con l’obiettivo di creare valore aggiunto a lungo termine per tutti gli Stakeholder tutelando la salute e la sicurezza dei propri lavoratori e la salvaguardia dell’ambiente, nello scrupoloso rispetto delle disposizioni cogenti in materia.

Banca Mediolanum si impegna inoltre a diffondere la presente Policy, rendendola nota e disponibile, in particolare, a tutti gli stakeholder, con l’intento di renderli consapevoli degli impegni dell’Organizzazione perseguita nell’ambito della salute e sicurezza sul lavoro e della salvaguardia dell’ambiente.

1.1 CONTESTO DI RIFERIMENTO

Come indicato in premessa “Banca Mediolanum” definisce, con la presente Policy, il proprio impegno nella gestione della salute e sicurezza sul lavoro e nella salvaguardia ambientale e persegue questi obiettivi con l’adozione del Sistema di Gestione Integrato della salute e sicurezza sul lavoro e ambiente mediante l’attuazione degli standard di riferimento indicati dalle norme internazionali UNI EN ISO 45001:2023 e UNI EN ISO 14001:2015 per la ricerca di un miglioramento continuo del proprio operato.

1.2 AMBITO DEL DOCUMENTO

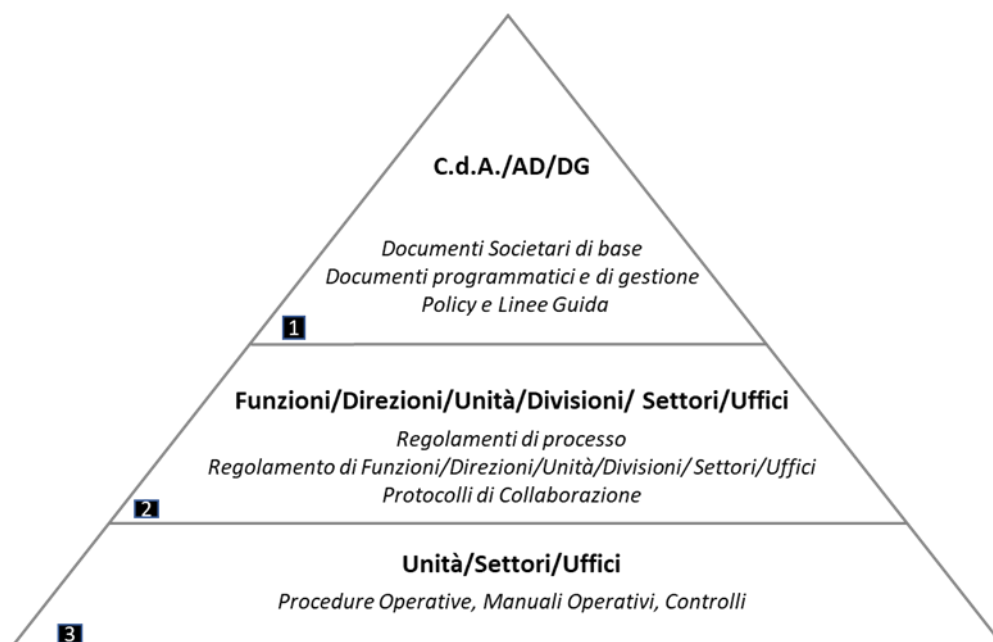
La presente Policy descrive i principi a cui si ispira Banca Mediolanum, intesa come l’intero Conglomerato Finanziario in precedenza specificato, nella gestione della salute e sicurezza sul lavoro e nella salvaguardia dell’ambiente.

I principi richiamati nella presente Policy trovano quindi attuazione nei regolamenti di processo, nei quali sono declinati i compiti, le attività operative e di controllo, necessarie per garantire il puntuale rispetto degli adempimenti normativi ed il pieno controllo dei processi stessi.

Tali regolamenti descrivono in dettaglio gli impegni assunti per l’attuazione delle norme internazionali ISO 45001:2023 e ISO 14001:2015 per l’attuazione del sistema di gestione integrato salute e sicurezza sul lavoro ed ambiente ed i relativi attori coinvolti, i loro ruoli e le responsabilità all’interno della Banca Mediolanum.

Con riferimento alla “Policy di Conglomerato sulle modalità di redazione, aggiornamento, approvazione e diffusione della Normativa Interna”, il presente documento si colloca al primo livello (di vertice) della piramide documentale richiamata nello schema seguente.

Modello della normativa interna di riferimento



2 APPLICABILITÀ

2.1 DESTINATARI DEL DOCUMENTO

La presente Policy, emanata da Banca Mediolanum S.p.A. in qualità di Capogruppo del Conglomerato Mediolanum, trova diretta applicazione all'interno della Banca e delle *legal entity* del Gruppo con sede in Italia come di seguito indicate, alla luce del contratto di servizi in vigore, nello specifico:

Società	Attività
Banca Mediolanum S.p.A.	Raccolta di risparmio e l'esercizio del credito nelle sue varie forme
Mediolanum Gestione Fondi SGR P.A.	Attività di gestione fondi
Mediolanum Fiduciaria S.p.A.	Attività delle società fiduciarie di amministrazione (di beni e patrimoni per conto terzi)
Mediolanum Comunicazione S.p.A.	Attività radiotelevisive (esclusa la gestione di reti di trasmissione dei segnali televisivi)
Flowe S.p.A. Società Benefit	Emissione e gestione di moneta elettronica
Prexta S.p.A.	Attività di intermediazione finanziaria nella concessione di finanziamenti erogati da banche o da intermediari finanziari
Mediolanum Vita S.p.A.	Assicurazioni, riassicurazioni e fondi pensione
Mediolanum Assicurazioni S.p.A.	Assicurazioni diverse da quelle sulla vita

La presente Policy, che è approvata dai Datori di Lavoro delle entità legali del Gruppo Mediolanum con sede in Italia e condiviso dai rispettivi Consigli di Amministrazione, viene inviato come disposizione di Gruppo alle Società controllate estere per il suo recepimento secondo un criterio di applicabilità nel rispetto delle normative locali e del contesto territoriale di riferimento.

2.2 RESPONSABILITÀ DEL DOCUMENTO

L'aggiornamento e la revisione del presente documento sono a cura del Responsabile del Settore

Health Safety Security Environment (HSSE) nel ruolo di “Responsabile del Sistema di Gestione”, in coordinamento con le altre unità organizzative e previa approvazione del Datore di Lavoro, questo al fine di assicurare la continua rispondenza ed adeguatezza dell’organizzazione al perseguimento degli obiettivi indicati.

3 DEFINIZIONI

Ai fini della presente Policy si intendono per:

3.1 SISTEMA DI GESTIONE

Insieme di elementi correlati o interagenti di una Organizzazione finalizzato a stabilire politiche, obiettivi e processi per conseguire tali obiettivi. In particolar modo per Sistema di Gestione Integrato Salute e Sicurezza e Ambiente (SGI) si intende il rispetto dei requisiti richiesto dalle norme UNI ISO 14001:2015 e UNI EN ISO 45001:2023.

3.2 UNI ISO 14001:2015

Sistemi di gestione ambientale: la norma specifica i requisiti di un sistema di gestione ambientale che un'organizzazione può utilizzare per sviluppare le proprie prestazioni ambientali. La norma è destinata ad un'organizzazione che desidera gestire le proprie responsabilità ambientali in un modo sistematico che contribuisce al pilastro ambientale della sostenibilità. La norma aiuta un'organizzazione a raggiungere gli esiti attesi dal proprio sistema di gestione ambientale, che forniscono valore aggiunto per l'ambiente, per l'organizzazione stessa e per le parti interessate.

3.3 UNI EN ISO 45001:2023

Sistemi di gestione per la salute e sicurezza sul lavoro: la presente norma internazionale specifica i requisiti per un sistema di gestione per la salute e sicurezza sul lavoro (SSL) e fornisce una guida per il suo utilizzo, al fine di consentire alle organizzazioni di predisporre luoghi di lavoro sicuri e salubri, prevenendo lesioni e malattie correlate al lavoro, nonché migliorando proattivamente le proprie prestazioni relative alla SSL.

La presente norma internazionale è applicabile a qualsiasi organizzazione, indipendentemente dalle dimensioni, tipo e attività, che desideri istituire, attuare e mantenere un sistema di gestione per migliorare la salute e la sicurezza sul lavoro, eliminare i pericoli e minimizzare i rischi per la SSL (incluse carenze del sistema), cogliere le opportunità per la SSL e prendere in carico le non conformità del sistema di gestione per la SSL associate alle proprie attività.

4 RUOLI E RESPONSABILITÀ

In accordo con le normative vigenti, Banca Mediolanum si impegna a tutelare i propri lavoratori e l'ambiente. Tutti i lavoratori, al fine di prevenire eventuali infortuni sul lavoro e dare attuazione agli obblighi di legge previsti in ambito salute e sicurezza nei luoghi di lavoro e tutela dell’ambiente, sono tenuti, ciascuno in relazione ai propri ruoli e responsabilità, ad attenersi scrupolosamente ai

contenuti della presente Policy, alle procedure ad essa correlate ed alle direttive ambientali e di sicurezza per lo svolgimento delle proprie attività lavorative. Banca Mediolanum, attraverso l'alta direzione, esercita una effettiva leadership, sui temi indicati dalla Policy, attuando la supervisione del sistema di gestione dal livello più alto della direzione, facendone in tal modo una componente chiave dell'organizzazione, dei processi, dell'attività e del suo "core business".

4.1. CONSIGLIO DI AMMINISTRAZIONE

Il Consiglio di Amministrazione condivide l'obiettivo di miglioramento continuo perseguito dall'organizzazione per gli ambiti di salute, sicurezza sul lavoro e salvaguardia dell'ambiente.

4.2 DATORE DI LAVORO

Il soggetto titolare del rapporto di lavoro con il lavoratore o, comunque, il soggetto che, secondo il tipo e l'assetto dell'organizzazione nel cui ambito il lavoratore presta la propria attività, ha la responsabilità dell'organizzazione stessa o dell'unità produttiva in quanto esercita i poteri decisionali e di spesa.

4.3 RESPONSABILE SETTORE HEALTH SAFETY SECURITY ENVIRONMENT (HSSE)

Soggetto designato dal Datore di Lavoro che coordina le attività di Prevenzione e Protezione oltre che ambiente delle *legal entity* con sede in Italia.

4.4 RESPONSABILE DEL SISTEMA DI GESTIONE INTEGRATO

Soggetto designato dal Datore di Lavoro che assicura la corretta implementazione ed applicazione dei processi del Sistema di Gestione Integrato provvedendo inoltre a verificare, aggiornare e gestire la documentazione di sistema.

5 I PRINCIPI IN TEMA DI "SALUTE E SICUREZZA SUL LAVORO ED AMBIENTE"

In materia di salute e sicurezza sul lavoro e ambiente, Banca Mediolanum ha adottato un Sistema di Gestione Integrato ed ha definito all'interno della propria struttura organizzativa precise responsabilità, procedure operative, processi sensibili a tali tematiche e adeguate risorse umane ed economiche per l'implementazione delle strategie finalizzate ad ottenere elevati standard di salute e sicurezza e ambiente nei luoghi di lavoro.

Banca Mediolanum ha individuato inoltre degli ambiti di responsabilità e degli obiettivi in riferimento alla promozione della salute e della sicurezza sul lavoro e alla tutela dell'ambiente che l'organizzazione si impegna a perseguire ed a integrare nelle sue attività di business.

In particolare, in materia di **salute e sicurezza sul lavoro** Banca Mediolanum si pone i seguenti obiettivi:

- analizzare il contesto e i vari processi aziendali organizzativi interni in materia di sicurezza e salute dei luoghi di lavoro, al fine di garantire l'efficace attuazione delle verifiche e dei controlli

e di perseguire un continuo miglioramento delle soluzioni atte a rispondere alla presente Policy;

- dotarsi di una struttura organizzativa efficace e mantenerla conforme nel tempo a quanto richiesto dalle normative vigenti in materia di salute e sicurezza sul lavoro e adeguata all'evoluzione della realtà lavorativa di riferimento;
- svolgere tutte le attività di salute e sicurezza sul lavoro in conformità con i requisiti di legge applicabili, i regolamenti, le direttive (nazionali e comunitarie) e ad altri requisiti definiti nello specifico da Banca Mediolanum;
- adottare, nella gestione delle tematiche relative alla salute e sicurezza sul lavoro, un approccio volto all'eliminazione del rischio e comunque ispirata alla sua prevenzione, perseguendo l'obiettivo di un miglioramento continuo del contesto;
- analizzare periodicamente le esigenze e le aspettative in ambito salute e sicurezza sul lavoro dei lavoratori e degli stakeholders, favorendo e sollecitando una loro partecipazione attiva;
- identificare e valutare i rischi a cui il lavoratore è potenzialmente esposto e svolgere periodicamente delle analisi per eliminare, ove possibile, i rischi stessi, o comunque rendere minimo il loro eventuale impatto;
- predisporre, implementare e aggiornare periodicamente procedure, regolamenti di processo e istruzioni operative atte ad eliminare o contenere al minimo gli infortuni sul lavoro, le patologie professionali analizzando incidenti senza conseguenza per le persone e quasi-infortuni per indagare in modo pro-attivo su scenari preliminarmente non previsti;
- stabilire obiettivi, oggettivamente definibili, e monitorare le performance per perseguire un continuo miglioramento dei risultati;
- impegnarsi per fare in modo che la responsabilità e la leadership della gestione della salute e sicurezza sul lavoro riguardi tutta l'organizzazione, a partire dall'alta direzione, mediante l'attuazione di una corretta ripartizione delle responsabilità tra i diversi ruoli organizzativi e operativi;
- informare, formare ed addestrare tutti i lavoratori relativamente alle tematiche di salute e sicurezza sul lavoro, allo scopo di far emergere una radicata cultura aziendale della sicurezza;
- sensibilizzare tutti i lavoratori sull'importanza della collaborazione e della partecipazione attiva di ognuno per garantire il raggiungimento degli obiettivi previsti nella presente Policy ;
- coinvolgere e consultare i lavoratori in generale, in particolare in forma strutturata, i loro rappresentanti designati, sulle tematiche relative alla salute e sicurezza sul lavoro;
- fornire e mantenere un'adeguata preparazione nella risposta alle emergenze e al primo soccorso, in particolar modo addestrare con esercitazioni puntuali i lavoratori designati ad intervenire nella gestione delle emergenze;
- verificare che le macchine, gli impianti e le attrezzature nonché i luoghi di lavoro, siano realizzati verificati e manutenzionati in modo da salvaguardare la salute e la sicurezza dei lavoratori;
- attribuire compiti e responsabilità adeguate alla formazione ricevuta e alle effettive capacità, assicurando nello svolgimento delle funzioni assegnate un supporto ed una condivisione con il livello gerarchico superiore;
- assicurare e verificare la piena attuazione del programma di sorveglianza sanitaria;
- garantire la disponibilità degli equipaggiamenti/dispositivi di protezione e prevenzione previsti e a verificarne l'impiego, ove necessario;

- predisporre le misure atte a garantire che gli eventuali terzi operanti all'interno dei locali di Banca Mediolanum adottino comportamenti, prassi e procedure coerenti con i principi della presente Policy;
- assicurare idonea attività di vigilanza con riferimento al rispetto delle procedure e delle istruzioni di lavoro in sicurezza da parte dei lavoratori;
- garantire trasparenza, correttezza e tracciabilità nei confronti degli adempimenti verso gli Enti esterni preposti al controllo in materia di sicurezza sul lavoro;
- selezionare in modo adeguato i fornitori e/o gli appaltatori, informandoli sugli eventuali rischi in materia di sicurezza sul lavoro e vigilando affinché condividano e rispettino gli impegni inerenti alla conformità legislativa in tema di salute e sicurezza dei lavoratori, riservatezza e norme di comportamento etico di Banca Mediolanum. Garantire la valutazione dei rischi interferenti, originati da diverse attività operanti contemporaneamente nello stesso contesto, e predisporre le conseguenti misure di tutela e vigilare sulla loro attuazione;
- diffondere, rendere disponibile e facilmente reperibile la documentazione della salute e sicurezza sul lavoro, ivi compresi i documenti di gestione, ai vari attori (lavoratori, clienti/fornitori, autorità/organi di vigilanza, ecc.) in base ai diversi livelli di autorizzazione;
- favorire e promuovere l'informazione interna in tema di eventuali rischi connessi all'attività lavorativa; le misure di prevenzione adottate; le procedure e strumentazione di primo soccorso; le procedure in caso di incendio ed evacuazione degli ambienti di lavoro ed altre emergenze;
- curare il rispetto delle normative in tema di salute e sicurezza nei confronti di tutti i lavoratori anche non dipendenti e dei terzi in genere che dovessero trovarsi nei luoghi di lavoro.

In particolare, in materia di **ambiente** sono stati individuati quattro ambiti di responsabilità (acquisto e consumo di prodotti sostenibili, energia e cambiamento climatico, gestione dei rifiuti, cultura della tutela ambientale) che trovano applicazione nel percorso di implementazione del Sistema di Gestione Integrato e che vengono declinati nei seguenti obiettivi.

Acquisto e consumo di prodotti sostenibili:

- impegnarsi a mettere in atto iniziative finalizzate ad una Policy ambientale, richiedendo l'adozione di comportamenti, anche da parte dei fornitori, in sintonia con la strategia aziendale volta alla salvaguardia dell'ambiente;
- orientare la selezione di fornitori verso aziende che indirizzano le proprie scelte produttive verso soluzioni di sostenibilità ambientale;
- perseguire il continuo mantenimento del sistema di gestione sostenibile degli eventi ai sensi della norma ISO 20121.

Energia e cambiamento climatico:

- mirare a ridurre l'impatto ambientale attraverso iniziative che contribuiscono a ottimizzare i consumi e sprechi di risorse (energia, carta e acqua) nei processi aziendali, con particolare beneficio sia dell'azienda e della propria clientela che della collettività;
- impegnarsi a favorire la mobilità sostenibile, contribuendo a ridurre l'immissione di CO₂ in atmosfera;
- impegnarsi a ricercare e adottare soluzioni energetiche, con riferimento ai migliori standard di mercato, caratterizzate da ridotte emissioni e da alta efficienza per il funzionamento degli edifici, in stretta osservanza delle normative;

- adottare iniziative per l'autoproduzione di energia elettrica, energia termica ed energia frigorifera come la trigenerazione, per consentire un consumo energetico sostenibile che riduca le immissioni di CO2 e costituisca un beneficio ambientale.

Gestione dei rifiuti:

- impegnarsi a rispettare e promuovere al suo interno la raccolta differenziata e perseguire la riduzione dei consumi di carta e della plastica monouso;
- impegnarsi a rispettare i processi di smaltimento dei rifiuti in ambito diverso dalla raccolta differenziata perseguendo il riciclo dei materiali riutilizzabili, anche attraverso la selezione e il controllo dei partner incaricati della gestione di rifiuti.

Cultura della tutela dell'ambiente:

- sensibilizzare e coinvolgere gli utenti, sia dipendenti di Banca Mediolanum che collaboratori esterni, nella adozione di comportamenti sostenibili e assicurare la corretta applicazione delle procedure da adottare in materia di tutela ambientale;
- comunicare la propria Policy in materia di salute e sicurezza sul lavoro e ambiente, impegnandosi a diffondere la cultura ambientale in azienda;
- impegnarsi alla adozione delle prescrizioni normative internazionali, nazionali, locali e regionali applicabili in materia ambientale;
- promuovere iniziative di innovazione volte a ridurre il consumo e lo spreco di risorse.

6 **NORMATIVA DI RIFERIMENTO**

I principali riferimenti normativi e regolamentari in tema di salute e sicurezza nei luoghi di lavoro e tutela ambientale utilizzati per la stesura del presente documento, sono i seguenti:

- D.Lgs. n. 81/2008 "Attuazione dell'articolo 1 della legge 3 agosto 2007, n.123, in materia di tutela della salute e sicurezza nei luoghi di lavoro";
- D.Lgs. n. 152/2006 "Norme in materia ambientale";
- UNI EN ISO 45001:2023 "Sistema di gestione per la salute e sicurezza sul lavoro";
- UNI EN ISO 14001:2015 "Sistemi di gestione ambientale".

Rilevano inoltre le seguenti fonti normative interne a Banca Mediolanum ed applicabili al Conglomerato:

- Ordinamento dei Servizi
- Policy di Sostenibilità del Gruppo Mediolanum
- Policy operativa in materia di Sostenibilità ambientale